

*Przedszkole nr 340 „Kasztanowego Ludka”
ul. Bogusławskiego 8a, 01-923 Warszawa*

**PRZEDSZKOLE NR 340
KASZTANOWEGO LUDKA**
01-923 Warszawa, ul. Bogusławskiego 8a
tel. 22 847 63 67
KON. 012047050, NIP 111

PROCEDURA EWAKUACJI
PRZEDSZKOŁA NR 340 „KASZTANOWEGO LUDKA”
UL. BOGUSŁAWSKIEGO 8A,
01-923 WARSZAWA

**PROCEDURA EWAKUACJI
PRZEDSZKOLA NR 340 „KASZTANOWEGO LUDKA”
UL. BOGUSŁAWSKIEGO 8A, 01-923 WARSZAWA**

§ 1

POSTANOWIENIA OGÓLNE

1. Każdy pracownik przedszkola zobowiązany jest znać niniejszą procedurę ewakuacji.
2. Obowiązkiem nauczycieli wychowawców jest zaznajomienie dzieci z zasadami ewakuacji przedszkola.
3. W razie ewakuacji wszystkie osoby przebywające na terenie przedszkola mają obowiązek zastosowania się do niniejszej procedury oraz wykonywania poleceń dyrektora, innych osób prowadzących ewakuację oraz poleceń służb ratunkowych.
4. Przerwanie ewakuacji i powrót do budynku może zarządzić wyłącznie dyrektor przedszkola lub inna upoważniona przez niego osoba.

§ 2

PODSTAWY URUCHOMIENIA PROCEDURY

1. Pożar (gdy nieskuteczna jest likwidacja pożaru podręcznymi środkami);
2. Zamach terrorystyczny (otrzymanie informacji o podłożeniu ładunku wybuchowego lub innego środka niebezpiecznego);
3. Zagrożenie skażeniem chemicznym (jeżeli czas dojścia skażonego obłoku powietrza jest większy niż 15 minut);
4. Zagrożenie katastrofą budowlaną;
5. Inne.

§ 3

SPOSÓB OGŁOSZENIA ALARMU – SYGNAŁ ALARMOWY

1. Alarmowanie o zagrożeniu w budynku przedszkola odbywa się w ramach wewnętrznego systemu alarmowania – ustala się sygnał dźwiękowy systemu przeciwpożarowego lub/oraz dźwięk gwizdka i słowny komunikat „EWAKUACJA”.
2. Sygnał alarmowy uruchamiany jest na polecenie dyrektora albo innej upoważnionej przez dyrektora osoby. W razie pożaru sygnał alarmowy ma prawo uruchomić każdy, kto zauważył ogień.
3. Zabronione jest używanie sygnału alarmowego do innych celów niż ewakuacja lub jej ćwiczenie.

§ 4

PRZYDZIAŁ OBOWIĄZKÓW I ORGANIZACJA EWAKUACJI

1. Dyrektor przedszkola:

- a) podejmuje decyzję o zakresie ewakuacji (pełnej lub częściowej);
- b) nadzoruje przestrzeganie ustaleń zawartych w niniejszej procedurze;
- c) nakazuje powiadomienie specjalistycznych służb ratowniczych;
- d) nakazuje uruchomienie elementów zabezpieczenia procesu ewakuacji w szczególności: transport, załadunek i ochrona dokumentacji szkoły, zabezpieczenie instalacji wodnej, elektrycznej, otwarcie wyjść ewakuacyjnych;
- e) wprowadza zakaz wejścia i wjazdu na teren przedszkola osób postronnych;
- f) w razie potrzeby zarządza ewakuację samochodów z terenu przedszkola;
- g) określa miejsce deponowania ewakuowanego mienia;
- h) współpracuje ze specjalistycznymi służbami ratowniczymi (Strażą pożarną, Policją, Pogotowiem Ratunkowym, itp.)

2. Sekretariat:

- a) zgodnie z decyzją Dyrektora powiadamia:

1. CPR - tel. 112;
2. Straż pożarną - tel. 998;
3. Policję – tel. 997;
4. Inne służby w zależności od potrzeb.

Służbom ratunkowym przekazuje się zwięzłą informację o lokalizacji ewakuowanego budynku, źródle zagrożenia bezpieczeństwa zbiorowego, jego rozmiarach oraz o liczbie poszkodowanych, jeśli powiadamiający ma wiedzę, że taka sytuacja ma miejsce.

- b) nadzoruje zabezpieczenie (ewakuację) ważnego mienia, dokumentów, urządzeń, pieczęci itp.

3. Świadek zdarzenia:

w godzinach pracy przedszkola - informację o zagrożeniu przekazuje do:

- a) Dyrektora przedszkola/wicedyrektora;
- b) sekretariatu.

4. Dozorca:

- a) wstrzymuje wejście na teren przedszkola;
- b) otwiera wyjścia ewakuacyjne.

5. Wychowawcy klas –nauczyciele:

- a) ogłaszają alarm dla dzieci w grupach;
- b) nakazują opuszczenie budynku;
- c) nadzorują przebieg ewakuacji grupy, dbając o bezpieczeństwo dzieci;
- d) dbają o zabezpieczenie (ewakuację) ważnego mienia i dokumentacji;

6. Pracownicy zatrudnieni w przedszkolu:

- a) w każdym z przypadków wymagającym ewakuacji należy postępować zgodnie z planem ewakuacji przedszkola;

- b) w przypadku zagrożenia lub wystąpienia skażenia chemicznego w zależności od zaistniałej sytuacji należy postępować zgodnie z zaleceniami (pozostać na miejscu, ewakuować się).

§ 5

OGÓLNE ZASADY EWAKUACJI

1. Po usłyszeniu sygnału alarmowego wszystkie osoby przebywające na terenie przedszkola mają obowiązek natychmiast rozpocząć ewakuację, ściśle stosując się do przekazywanych zaleceń.
2. W czasie ewakuacji należy zachować spokój; nie wolno ulegać panice, biegać, popychać.
3. Wyłączyć i zabezpieczyć wszystkie urządzenia elektryczne.
4. Zakończyć pracę sprzętu komputerowego oraz zabezpieczyć dane informatyczne przed dostępem osób niepowołanych.
5. Przygotować do ewakuacji (zabezpieczyć) ważne wytypowane mienie, dokumenty, pieczęcie, środki finansowe itp.
6. Pozamykać okna.
7. Wytypowane osoby do działań zabezpieczających ewakuację winny przystąpić do wykonywania przypisanych im zadań.
8. Dzieci ewakuują się w zwartej grupie. Pomieszczenie, w którym odbywały się zajęcia, jako ostatni opuszcza nauczyciel, pod opieką którego jest grupa.
9. Ewakuacja odbywa się drogami ewakuacyjnymi ustalonymi w planie dróg ewakuacyjnych, stanowiącym załącznik nr 1 do niniejszej procedury.
10. W pierwszej kolejności należy ewakuować osoby z pomieszczeń, w których powstał pożar, pomieszczeń znajdujących się na drodze rozprzestrzeniania się ognia, pomieszczeń które mogą zostać zadymione i do których może zostać odcięta droga ewakuacji w wyniku powstałego pożaru.
11. Należy ewakuować osoby zaczynając od najwyższej kondygnacji. Szybkość poruszania się po schodach należy dostosować do szybkości poruszania się osób znajdujących się poniżej. Nie wolno podejmować prób przyspieszania schodzenia przez popychanie, wyprzedzanie i wydawanie okrzyków.
12. Podczas ewakuacji z pomieszczeń, strumień dzieci należy kierować na poziome drogi ewakuacyjne (korytarze), a następnie zgodnie z kierunkiem oznaczonym przez znaki ewakuacyjne, na klatki schodowe i wyjścia poza obszar zagrożony lub na zewnątrz budynku.
13. W przypadku zablokowania dróg ewakuacyjnych, należy niezwłocznie dostępnymi środkami powiadomić kierującego akcją ewakuacją. Ludzi odciętych od wyjścia, a znajdujących się w strefie zagrożenia, należy zebrać w pomieszczeniu najbardziej oddalonym od źródła pożaru lub innego zagrożenia i w miarę możliwości ewakuować na zewnątrz przy pomocy sprzętu ratowniczego przybyłych jednostek Państwowej Straży Pożarnej lub innych.
14. Przy silnym zadymieniu dróg ewakuacyjnych należy poruszać się w pozycji pochylonej, starając się trzymać głowę jak najniżej, ze względu na mniejsze zadymienie w dolnych partiach pomieszczeń i korytarzy. Usta i drogi oddechowe należy zasłonić chustką zmoczoną w wodzie – ułatwia to oddychanie.

15. Wszyscy pracownicy przedszkola obowiązani są udzielić pomocy w sprawnym wyprowadzeniu dzieci na zewnątrz budynku oraz ich odprowadzeniu na miejsce zbiórki.
16. Wszystkie osoby opuszczające budynek udają się na wyznaczone miejsce ewakuacji – miejsce w pobliżu ogrodzenia na placu zabaw.
17. Jako ostatni wychodzą z budynku ci nauczyciele i pracownicy, którzy są odpowiedzialni za sprawdzenie pomieszczeń na poszczególnych kondygnacjach, po czym udają się niezwłocznie na miejsce zbiórki, gdzie przełożą odpowiednią informację nadzorującemu przebieg ewakuacji
18. Wychowawcy na miejscu ewakuacji sprawdzają obecność i przekazują informację do dyrektora przedszkola
19. Na miejscu ewakuacji nauczyciel i uczniowie przebywają do czasu otrzymania stosownej informacji, co do powrotu i kontynuacji nauki lub jej zakończenia.

§ 6

POSTĘPOWANIE NA MIEJSCU I ETAPU EWAKUACJI

1. Miejscem zbiórki wszystkich ewakuowanych osób po opuszczeniu budynku przedszkola (I etap ewakuacji) jest *plac zabaw pod ogrodzeniem od strony „osiedlowej łączki dla owadów”*.
2. Na miejscu zbiórki nauczyciele sprawdzają obecność swoich wychowanków. O każdym przypadku nieobecności dziecka lub innej osoby ewakuowanej należy zawiadomić służby prowadzące akcję ratunkową oraz dyrektora. Osobom prowadzącym akcję należy podać charakterystykę wyglądu zaginionej osoby, imię i nazwisko oraz miejsce, w którym osoba ta była widziana po raz ostatni.
3. Nauczyciele – opiekunowie grup zobowiązani są sprawdzić stan zdrowia podopiecznych. Należy upewnić się, czy żadne z dzieci nie zostało poszkodowane, nie doznało urazów, nie uskarża się na zawroty głowy, ból głowy, nudności. Wszystkim poszkodowanym należy udzielić pomocy przedmedycznej.
4. Nauczyciele – opiekunowie grup meldują dyrektorowi lub osobie wyznaczonej przez dyrektora do kierowania ewakuacją o sprawdzeniu obecności w swych grupach oraz o ustaleniu, czy wśród ewakuowanych nie ma poszkodowanych.
5. Po stwierdzeniu, że na miejscu zbiórki obecne są wszystkie osoby podlegające ewakuacji, dyrektor lub upoważniona przez niego osoba do kierowania ewakuacją zarządza przejście na miejsce II etapu ewakuacji.

§ 7

POSTĘPOWANIE NA MIEJSCU II ETAPU EWAKUACJI

1. Miejscem schronienia w II etapie ewakuacji jest Społeczna Szkoła Podstawowa Integracyjna nr. 100 STO.
2. Przejście na miejsce II etapu ewakuacji następuje w zwartych grupach pod nadzorem opiekunów poszczególnych grup.

3. Po przejściu na miejsce II etapu ewakuacji nauczyciele ponownie sprawdzają obecność podopiecznych.
4. Osoby ewakuowane na miejscu II etapu ewakuacji oczekują na zarządzenie o zakończeniu ewakuacji oraz na ewentualne dalsze zarządzenia. -
5. W razie konieczności odbioru dzieci przez rodziców zawiadamia się ich o ewakuacji oraz o miejscu, w którym mogą oni odebrać swoje dzieci. Odbiór każdego dziecka przez rodzica należy odnotować.

§ 8

POSTANOWIENIA KOŃCOWE

1. Dla uzyskania sprawności działania w razie konieczności ewakuacji przeprowadza się okresowo ćwiczenia w zakresie praktycznego sprawdzenia organizacji i warunków ewakuacji. Ćwiczenia takie odbywają się nie rzadziej niż raz w roku.
2. Ćwiczenia ewakuacji odbywają się przy zaangażowaniu sił własnych, chyba że odbywają się na wniosek służb ratunkowych.
3. Ćwiczenia w zakresie praktycznego sprawdzenia organizacji i warunków ewakuacji odbywają się po wcześniejszym jego zaplanowaniu i omówieniu z pracownikami przedszkola.
4. O ćwiczeniach należy powiadomić właściwą jednostkę Państwowej Straży Pożarnej.

PLAN EWAKUACJI

PRZEDSZKOLE NR 340
UL. BOGUSŁAWSKIEGO 8A, WARSZAWA



PIWNICA



WYJŚCIE EWAKUACYJNE



KIERUNEK EWAKUACJI



KIERUNEK EWAKUACJI



HYDRANT WEWNĘTRZNY



GAŚNICA

W RAZIE POŻARU

1. W przypadku zauważenia pożaru, zadymienia lub innego niebezpieczeństwa:

- NIE STWARZAJ PANIKI
- POWIADOM OSOBY W SĄSIEDZTWIE I ZAALARMUJ STRAŻ POŻARNĄ
- OPUŚĆ BUDYNEK KIERUJĄC SIĘ DO NAJBLIŻSZEGO WYJŚCIA EWAKUACYJNEGO

2. W przypadku ogłoszenia alarmu o niebezpieczeństwie opuść szybko budynek oznakowanymi kierunkami ewakuacji albo podporządkuj się poleceniom osób kierujących ewakuacją.

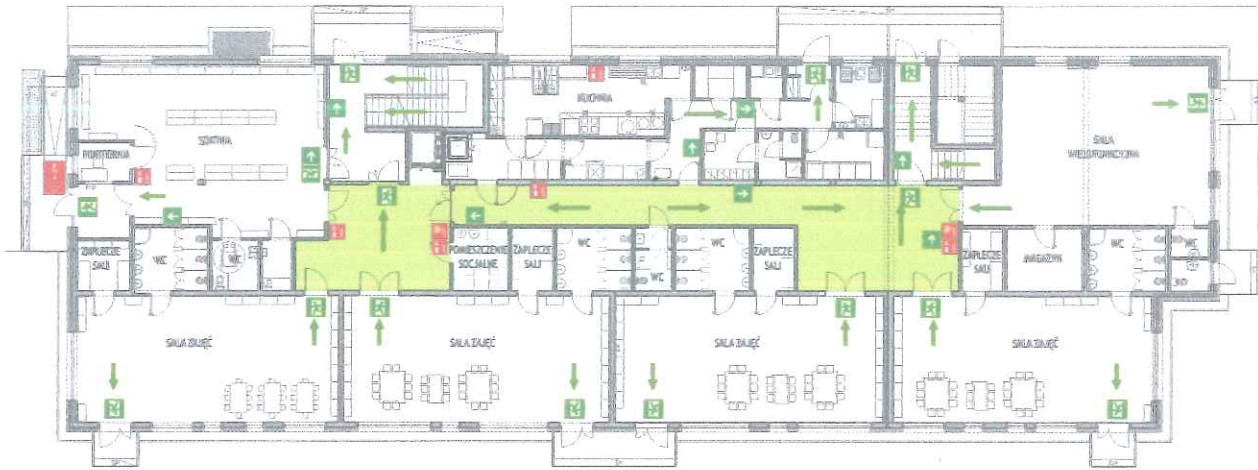
TELEFON ALARMOWY

112

STRAŻ POŻARNA	998
POLICJA	997
POGOTOWIE RATUNKOWE	999
POGOTOWIE GAZOWE	992
POGOTOWIE ENERGETYCZNE	991

PLAN EWAKUACJI

PRZEDSZKOLE NR 340
UL. BOGUSŁAWSKIEGO 8A, WARSZAWA



PARTER

-  WYJŚCIE EWAKUACYJNE
-  KIERUNEK EWAKUACJI
-  KIERUNEK EWAKUACJI
-  HYDRANT WIEWNĘTRZNY
-  GAŚNICA

W RAZIE POŻARU

1. W przypadku zauważenia pożaru, zadymienia lub innego niebezpieczeństwa:

- NIE STWARZAJ PANIKI
- POWIADOM OSOBY W SĄSIEDZTWIE I ZAALARMUJ STRAŻ POŻARNĄ
- OPUŚĆ BUDYNEK KIERUJĄC SIĘ DO NAJBLIŻSZEGO WYJŚCIA EWAKUACYJNEGO

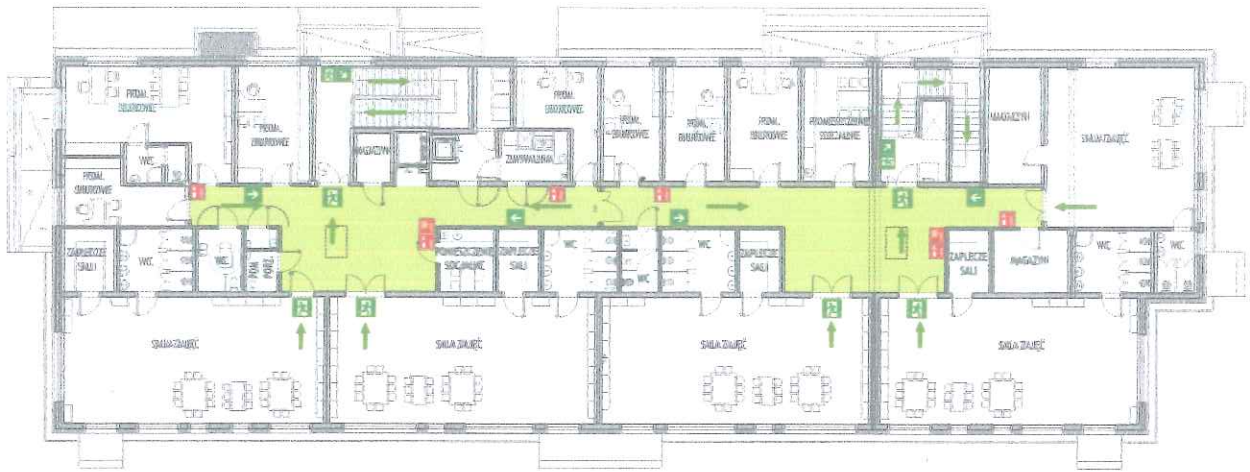
2. W przypadku ogłoszenia alarmu o niebezpieczeństwie opuść szybko budynek oznakowanymi kierunkami ewakuacji albo podporządkuj się poleceniom osób kierujących ewakuacją.

TELEFON ALARMOWY 112

STRAŻ POŻARNA	998
POLICJA	997
POGOTOWIE RATUNKOWE	999
POGOTOWIE GAZOWE	992
POGOTOWIE ENERGETYCZNE	991

PLAN EWAKUACJI

PRZEDSZKOLE NR 340
UL. BRZEGUŁA WSKIEŁEGO 8A, WARSZAWA



PIĘTRO

-  WYJŚCIE EWAKUACYJNE
-  KIERUNEK EWAKUACJI
-  KIERUNEK EWAKUACJI
-  HYDRANT WIEWNĘTRZNY
-  GAŚNICA

W RAZIE POŻARU

1. W przypadku zauważenia pożaru, zadymienia lub innego niebezpieczeństwa:

- NIE STWARZAJ PANIKI
- POWIADŃ OSOBY W SĄSIEDZTWIE I ZAŁAMUJ STRAŻ POŻARNĄ
- OPUŚĆ BUDYNEK KIERUJĄC SIĘ DO NAJBLIŻSZEGO WYJŚCIA EWAKUACYJNEGO

2. W przypadku ogłoszenia alarmu o niebezpieczeństwie opuść szybko budynek czekającymi kierunkami ewakuacji albo podążając się poleceniami osób kierujących ewakuacją.

TELEFON ALARMOWY 112

STRAŻ POŻARNA	998
POLICJA	997
POGOTOWIE RATUNKOWE	999
POGOTOWIE GAZOWE	992
POGOTOWIE ENERGETYCZNE	991

PLAN SYTUACYJNY

W RAZIE POŻARU

1. W przypadku zauważenia pożaru, zadymienia lub innego niebezpieczeństwa:

- NIE STWARZAJ PANIKI
- POWIADOM OSOBY W SASIEDZTWIE I ZAALARMUJ STRAŻ POŻARNĄ
- OPUŚĆ BUDYNEK KIERUJĄC SIĘ DO NAJBLIŻSZEGO WYJŚCIA EWAKUACYJNEGO

2. W przypadku ogłoszenia alarmu o niebezpieczeństwie opuść szybko budynek oznakowanymi kierunkami ewakuacji albo podporządkuj się poleceniom osób kierujących ewakuacją



WYJŚCIE EWAKUACYJNE



MIEJSCE ZBIÓRKI DO EWAKUACJI



HYDRANT ZEWNĘTRZNY



WYŁĄCZNIK PRĄDU

TELEFON ALARMOWY 112

STRAŻ POŻARNA 998

POLICJA 997

POGOTOWIE RATUNKOWE 999

POGOTOWIE GAZOWE 992

POGOTOWIE ENERGETYCZNE 991

